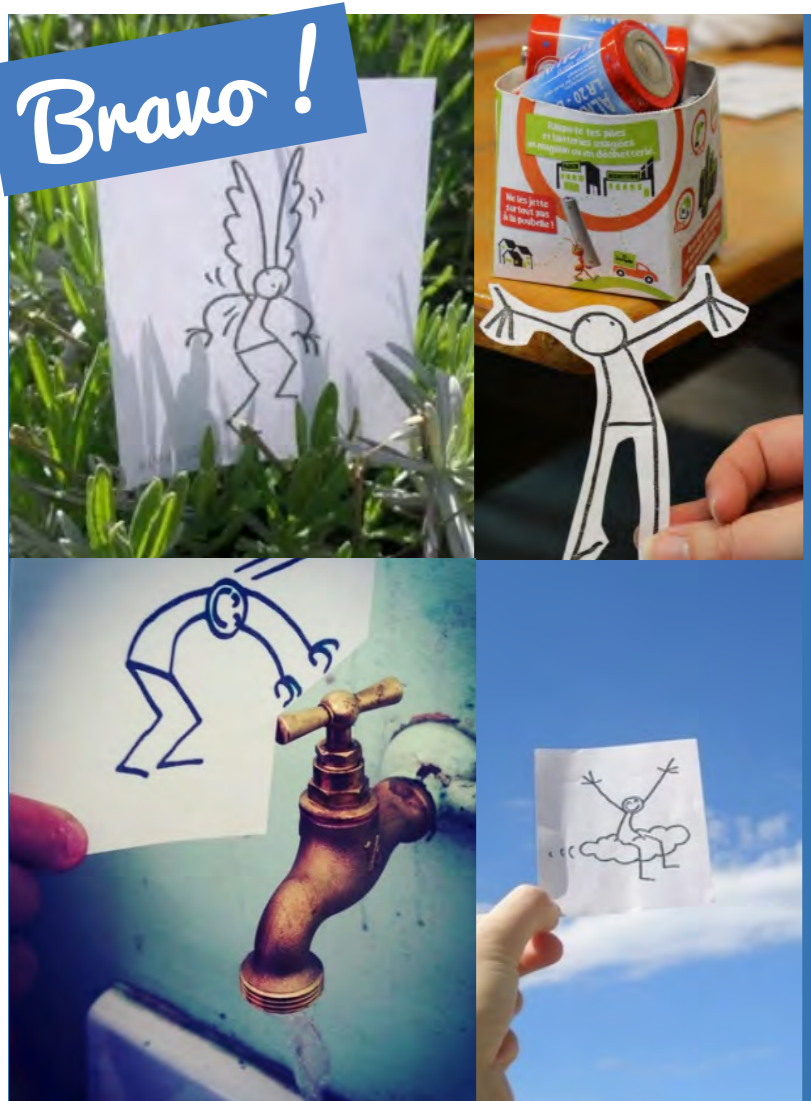


**Bravo !**



**Elyx, le petit (et drôle) ambassadeur du développement durable**

Connais-tu Elyx ? Créé par YAK (Yacine Aït Kaci), ce petit bonhomme s'incrute depuis quelques temps sur les réseaux sociaux pour parler de développement durable avec humour et bonne humeur. 11 écoles du Nord l'ont déjà adopté pour montrer les bons gestes qu'ils pratiquent au quotidien en faveur de l'eau et de la planète. Et si tu faisais entrer Elyx dans ta classe ? Tu as encore jusqu'à fin décembre pour le faire !

Plus d'infos : **Elyx59@ac-lille.fr** et **www.elyx.net**

**Les écoles participantes :**  
 École La Fontaine à Maubeuge, école de la Rhônelle à Villers Pol, école Gambetta à Cambrai, école maternelle centre à Vieux Condé, école maternelle Bourgogne à Landrecies, école maternelle d'application St Nicolas à Douai, école Derain Bettignies à Marcq en Barroeuil, école Georges Fontaine à Hautmont, école Reine des prés à Maroilles, école de Boussières en Cambresis, école du Faubourg de Mons à Maubeuge.

**N°43 - Automne 2017**  
 Magazine de l'Agence de l'Eau Artois-Picardie pour les 9-13 ans

**CONTRE COURANT Junior**

**à la une**

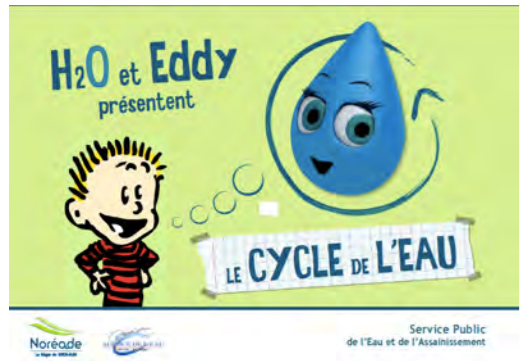
En septembre, les ouragans Irma, José et Maria ont fait de nombreux dégâts dans les îles des Antilles françaises. Inondations, glissements de terrain, bâtiments détruits... Leurs passages ont eu de graves conséquences, notamment sur l'accès à l'eau potable.

Diabolo et Grenadine t'expliquent pourquoi.



**L'eau potable dans les Antilles françaises**

**DANS LES TUYAUX H2O ET EDDY**



Suis la rencontre entre Eddy et H2O, la petite goutte d'eau, pour découvrir le cycle de l'eau. Comment passe-t-elle des océans jusque dans les robinets ? Comment est-elle transportée ? Quels traitements subit-elle ? Comment fonctionnent les châteaux d'eau, le forage ou encore les stations d'épuration et le lagunage naturel ?

Connecte toi sur [www.noreade.fr](http://www.noreade.fr) / rubrique "Espace pédagogique"

**DEVIENS INCOLLABLE SUR L'EAU !**

Les agences de l'eau et l'Agence Française de la Biodiversité (anciennement Onema) ont réalisé 20 fiches pédagogiques pour tout connaître sur l'eau. Cycle, usages, milieux aquatiques... Propose à ton instituteur-trice de les télécharger, c'est une mine d'informations qui vous sera très utile !

Télécharge les fiches "Apprenons l'eau" sur [www.lesagencesdeleau.fr](http://www.lesagencesdeleau.fr) rubrique "Espace pédagogique"



**Abonne-toi !**

Pour t'abonner à contre courant junior, envoie un mail à [c.celary@eau-artois-picardie.fr](mailto:c.celary@eau-artois-picardie.fr)

Marque et graphisme déposés, Contre Courant Junior est une publication trimestrielle de

L'Agence de l'Eau Artois-Picardie  
 200 rue Marceline  
 Centre Tertiaire de l'Arsenal  
 BP 80818 - 59508 Douai Cedex  
 Tél : 03 27 99 90 00

Directeur de la publication : **Bertrand Galtier**

Directrice de la rédaction : **Monique Cordonnier**  
 Rédactrice en chef : **Cathy Céлары**

Illustrations, maquette & conception-rédaction : **BIEN FAIT POUR TA COM'**

[www.eau-artois-picardie.fr](http://www.eau-artois-picardie.fr)





À LA LOUPE

# L'EAU POTABLE DANS LES ANTILLES FRANÇAISES

## D'où vient l'eau potable sur les îles des Antilles ?

En Guadeloupe et en Martinique, ce sont les rivières qui fournissent la majeure partie de l'eau destinée à la consommation humaine. Cette eau est ensuite acheminée dans des usines de "potabilisation", puis stockée et distribuée au robinet. Dans les îles du Nord des Antilles, comme Saint-Barthélemy ou Saint-Martin, il n'y a ni rivière ni nappe phréatique. L'eau du robinet vient de l'eau de mer désalinisée dans des usines de traitement.



## Les ouragans et leurs conséquences sur l'eau potable

Trois ouragans ont dévasté les îles en septembre. Ils ont non seulement apporté avec eux de nombreux débris et déchets qui ont pollué l'eau de mer et l'eau des rivières, mais ont surtout endommagé les usines de dessalement. Et sans ces usines, pas d'eau potable dans les habitations.

Pour éviter les épidémies et les maladies, des consignes très strictes ont été appliquées : ne pas boire de l'eau du robinet si elle est trouble ou odorante, ne pas boire l'eau des flaques ou l'eau de pluie tombée au sol... Se fournir en eau potable est donc devenu très difficile pour les habitants des îles et a situation risque de durer plusieurs mois, le temps de remettre sur pied les usines de dessalement.

*Dernière minute !*  
début novembre, **80%** des habitations avaient récupéré de l'eau potable au robinet sur l'île de St Martin (source AFP 02/11)

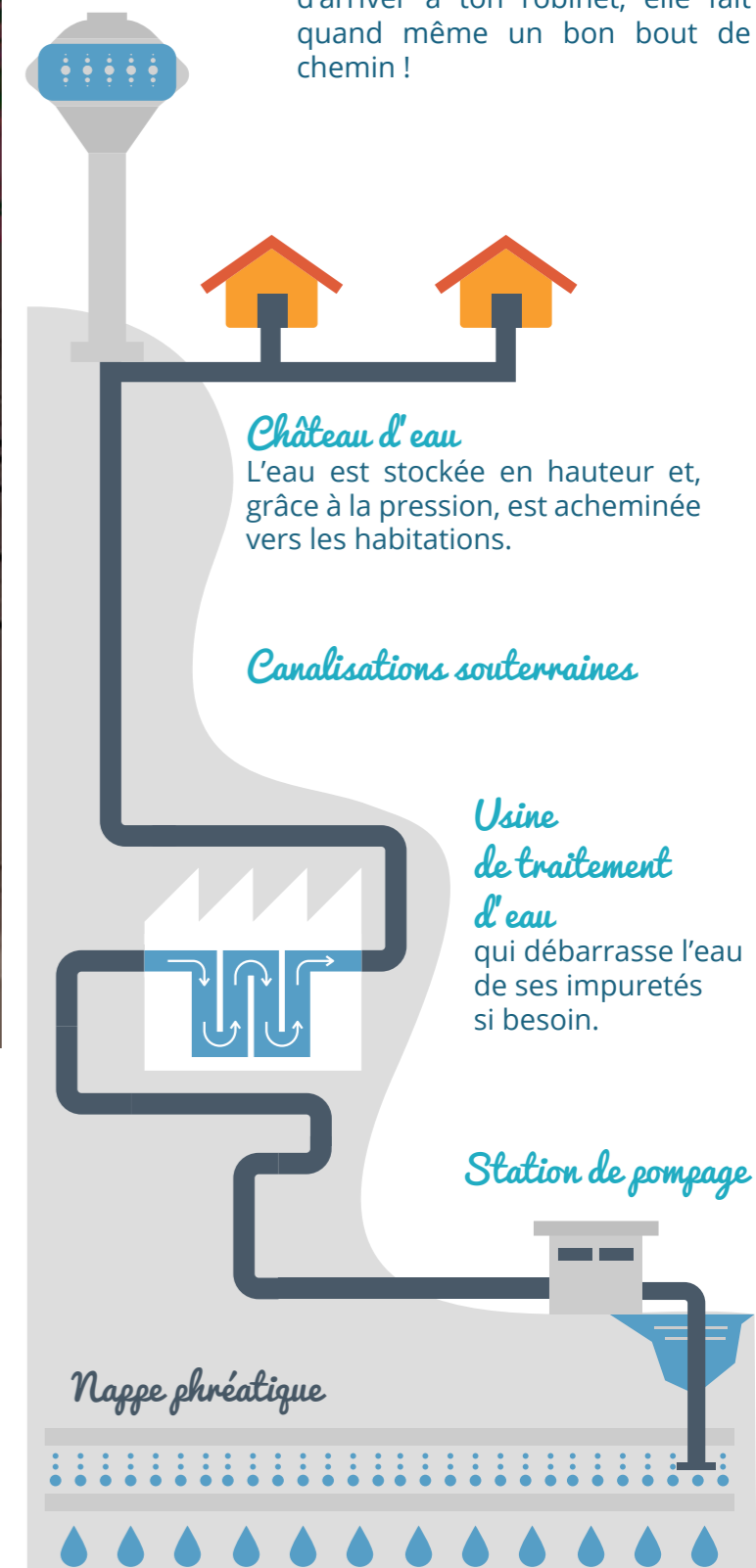
## L'EAU POTABLE DANS LE BASSIN ARTOIS PICARDIE



Dans notre région, l'eau potable provient en grande partie des nappes d'eau souterraines : les nappes phréatiques.

*Ton robinet*

L'eau est généralement de bonne qualité (car elle est protégée par le sol qui sert de filtre) mais avant d'arriver à ton robinet, elle fait quand même un bon bout de chemin !



## L'eau potable en quelques chiffres

Une personne doit pouvoir disposer de 15 à 20 litres d'eau potable par jour pour boire, cuisiner et conserver une bonne hygiène.

**15 à 20L**

*Dans notre région*

**93%** de notre eau potable provient des nappes souterraines.

*En Guadeloupe et en Martinique*

**+2/3** de l'eau potable provient des rivières.

*Sur les îles de Saint-Martin et Saint-Barthélemy*

**100%** de l'eau potable est de l'eau de mer désalinisée.