



RÉPUBLIQUE  
FRANÇAISE

*Liberté  
Égalité  
Fraternité*



# TROMBINOSCOPE COMITÉ DE BASSIN ET CONSEIL D'ADMINISTRATION

MANDAT 2021/2027 DES INSTANCES DE BASSIN DE L'AGENCE DE L'EAU ARTOIS-PICARDIE



## Le Conseil d'administration de l'Agence de l'Eau Artois-Picardie

Comme tous les établissements publics de l'Etat, l'agence de l'eau est gérée par un **Conseil d'Administration** (organe délibérant) et un Directeur général de l'établissement (organe exécutif).

### Le Conseil d'Administration décide essentiellement :

- du contenu des programmes généraux d'activités de l'agence, et notamment de ses Programmes Pluriannuels d'Intervention,
- des taux de redevances perçues auprès des personnes publiques ou privées du bassin,
- du budget de l'agence,
- des conditions générales d'attribution des subventions et concours financiers aux personnes publiques ou privées,
- de l'attribution de ces subventions et concours financiers,
- de toute autre question soumise par le ministre chargé de l'environnement ou le Directeur général de l'agence.

Il peut par ailleurs émettre un avis sur toute question relative aux domaines de compétence du Comité de bassin et de l'Agence.

### Le Conseil d'administration se réunit au moins 2 fois par an. Il est composé de 35 membres :

- le président, nommé par décret du Président de la République ;
- 11 représentants des collectivités territoriales et 11 représentants du collège des usagers, désignés par et parmi les membres du Comité de bassin ;
- 5 représentants des usagers non économiques, choisis par et parmi les membres du Comité de bassin puis nommés par arrêté ministériel,
- 1 représentant des personnes qualifiées, choisi par et parmi les membres du Comité de bassin et issu du collège des usagers non économiques, puis nommé par arrêté ministériel,
- 5 représentants des usagers économiques, choisis par et parmi les membres du Comité de bassin puis nommés par arrêté ministériel,
- 11 représentants de l'État et de ses Etablissements publics, nommés es qualité par décret ministériel,
- 1 représentant du personnel de l'agence de l'eau et son suppléant, élus par ce personnel.

**Le Conseil d'administration s'appuie sur 2 commissions permanentes** qui lui rendent compte de leurs travaux et des avis qu'elles émettent ou des décisions qu'elles prennent :

#### ● La Commission Permanente des interventions

Elle a délégation du Conseil d'Administration pour l'attribution des subventions et concours financiers aux personnes publiques ou privées.

#### ● La Commission Permanente Programme

Elle a une compétence consultative de discussion et de préparation de l'orientation et de l'adaptation du programme pluriannuel d'intervention de l'agence et de ses modalités financières. C'est une instance clé de cadrage et de préparation des travaux et décisions du Conseil d'administration.

L'agence de l'eau est un établissement public du Ministère de l'Ecologie, du Développement durable, et de l'Energie. C'est l'une des 6 agences françaises créées par la loi du 16 décembre 1964, chargée de mettre en œuvre la politique nationale de l'eau et des milieux aquatiques.

La loi du 30 décembre 2006 sur l'eau et les milieux aquatiques précise que les agences de l'eau favorisent la « gestion équilibrée et économe de la ressource en eau et des milieux aquatiques, l'alimentation en eau potable, la régulation des crues et le développement durable des activités économiques ».

À cela s'ajoutent des missions de concertation, de coopération internationale avec les pays riverains, de solidarité humanitaire, d'information et d'éducation du citoyen pour soutenir les politiques de l'eau.

La loi pour la reconquête de la biodiversité, de la nature et des paysages du 8 août 2016, élargit les compétences des agences de l'eau à la biodiversité terrestre et marine.

## Président et Vice-Présidence



**LECLERC Georges-François**  
Président

Préfet de la région des Hauts-de-France,  
Préfet coordonnateur de bassin



**SAVARIEGO Isabelle**  
Vice-Présidente

Vice-Présidente d'Amiens Métropole  
en charge de l'Environnement et de la Biodiversité,  
Conseillère municipale d'Amiens,  
1<sup>ère</sup> Vice-Présidente du Conseil d'administration



**LEFEBVRE Jérôme**  
Vice-Président

Directeur Qualité Groupe BONDUELLE BSI,  
Ancien ingénieur chez Bonduelle,  
2<sup>nd</sup> Vice-Président du Conseil d'administration,  
Président de la Commission Permanente des Interventions



# Parlementaires et collectivités territoriales

## Région



**TACCOEN Jean-Michel**

Conseiller Régional Hauts-de-France délégué à l'eau et aux forêts, Président de la Commission Environnement, Ruralité, Chasse, Pêche, Membre de la Commission Agriculture - Agroalimentaire Adjoint au Maire de Marck-en-Calais

## Départements



**DISSAUX Jean-Claude**

Vice-Président du Conseil Départemental du Pas-de-Calais, Maire d'Aire-sur-la-Lys, Vice-Président de la CAPSO, Président de la CLE du SAGE de la Lys, Président du SMAEL, 1<sup>er</sup> Vice-Président de la Commission permanente des Interventions



**MOLET Delphine**

Conseillère départementale de l'Aisne

## EPTB, EPAGE Syndicats mixtes compétents ou autres groupements dans le domaine de l'eau



**LENGLET Bernard**

Président de l'EPTB Somme AMEVA, 1<sup>er</sup> adjoint à la commune de Frise, Président de la CLE du SAGE Haute Somme, Président de la Commission Exécutive Rivière Somme, Président de la Commission Permanente des Milieux Naturels et de la Planification



**LEVEUGLE Emmanuelle**

EPTB Lys, Conseillère départementale du Pas-de-Calais, Conseillère déléguée à l'environnement, Adjointe au maire de Beuvry, 2<sup>nd</sup>e Vice-Présidente de la Commission Permanente des Interventions, Membre du Comité National de l'Eau, Présidente d'Eden 62

## Communes ou autres groupements de collectivités territoriales compétents dans le domaine de l'eau



**BEZIRARD Alain**

Vice-Président de la Métropole européenne de Lille, Maire d'Erquinghem-Lys, 1<sup>er</sup> Vice-Président du Syndicat Mixte d'Adduction des Eaux de la Lys (SMAEL)



**PASSEBOSC Brigitte**

Maire de Saint-Etienne-Au-Mont, Vice-Présidente de la Communauté d'Agglomération du Boulonnais



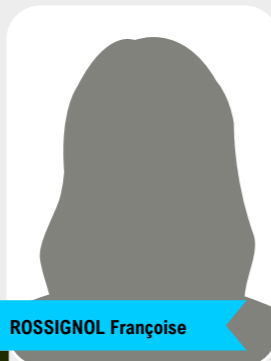
**RAOULT Paul**

Conseiller municipal de Le Quesnoy, Président du SIDEN SIAN Noréade, Vice-Président de la FNCCR, Membre du Comité National de l'Eau, Président de la CLE du SAGE Sambre, Vice-Président de la CLE du SAGE Escaut, Président de la Commission Permanente Programme



**RINGOT Bertrand**

Maire de Gravelines, Président du Syndicat de l'eau du Dunkerquois, Président de l'Institution Intercommunale des Wateringues, Vice-Président de la Communauté Urbaine de Dunkerque, Président du SIVOM des Rives de l'Aa et de la Colme, Président de la CLE du SAGE Delta de l'Aa



**ROSSIGNOL Françoise**

Maire de Dainville, Vice-Présidente de la Communauté Urbaine d'Arras, Présidente du Schéma de cohérence territoriale de l'Arrageois (SCOTA)



**SAVARIEGO Isabelle**

Vice-Présidente d'Amiens Métropole en charge de l'Environnement et de la Biodiversité, Conseillère municipale d'Amiens, 1<sup>ère</sup> Vice-Présidente du Conseil d'administration

## Usagers non économiques

### Associations agréées de pêche et de protection du milieu aquatique



**CADET-VANGHELUWE Jocelyne**

Présidente de l'Union Fédérale bassin Artois-Picardie, Administratrice Fédération Pêche du Pas-de-Calais

### Associations agréées de protection de l'environnement



**BURROW Coralie**

Trésorière adjointe et co-responsable de la section locale cambrésis du GON (Groupe Ornithologique et Naturaliste du Nord - Pas-de-Calais)



**PATRIS Jacques**

Président d'ATMO Hauts-de-France, Vice-Président CPIE Villes de l'Artois et de l'URCPIE Nord - Pas-de-Calais

### Associations agréées de défense des consommateurs



**SIX Alain**

Représentant de l'association agréée de défense des consommateurs UFC Que Choisir

### Autre représentant du collège au CB



**BARBIER Luc**

Vice-Président du Conservatoire d'Espaces Naturels Hauts-de-France (CEN), Chargé de Mission au Parc Naturel Régional des Caps et Marais d'Opale (Espaces Naturels Régionaux, ENRx), Administrateur Ramsar France, Vice-Président du Comité de bassin Artois-Picardie, Vice-Président de la Commission Permanente de l'Action Internationale et du Développement Durable

### Personne qualifiée



**NORRANT Caroline**

Maître de conférence en géographie et climatologie à l'Université de Lille, 2<sup>nd</sup>e Vice-Présidente de la Commission Permanente Programme

## Usagers économiques

### Profession agricole



LEVEUGLE Emmanuel

6<sup>ème</sup> secrétaire-adjoint de la Chambre d'Agriculture du Nord - Pas-de-Calais, Vice-Président de la Commission Permanente Eau et Agriculture, 1<sup>er</sup> Vice-Président de la Commission Permanente Programme

### Autres représentants du collège au CB



CRETE Françoise

Agricultrice, Présidente de la Chambre d'Agriculture de la Somme

### Profession de la pêche ou de l'aquaculture ou de la conchyliculture



RICARD Morgane

Comité Régional des Pêches Maritimes et des Elevages Marins Hauts-de-France, chargée de mission pêche et interface terre-mer

### Professions industrielles



VACANT

## Etat et établissements publics



BUCHAILLAT Laurent

SGAR Hauts-de-France



DESMET Björn

Directeur de l'Agriculture et du Développement Rural de la Région Hauts-de-France (DRAAF)



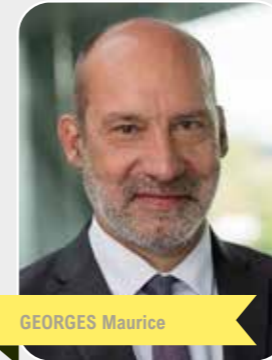
DUBREUIL Pierre

Directeur général de l'Office Français de la Biodiversité (OFB)



POINSSOT Christophe

Directeur général délégué du Bureau de Recherches Géologiques et Minières (BRGM)



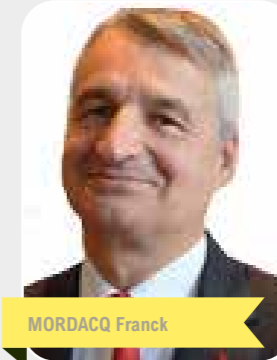
GEORGES Maurice

Directeur du Grand Port maritime de Dunkerque



GUIMBAUD Thierry

Directeur général des Voies Navigables de France (VNF)



MORDACQ Franck

DRFIP Hauts-de-France et du département du Nord



TAPADINHAS Laurent

DREAL Hauts-de-France



THOMAS Hervé

DIRM Manche Est-mer du Nord



VALLET Benoît

Directeur général de l'Agence Régionale de Santé (ARS) Hauts-de-France

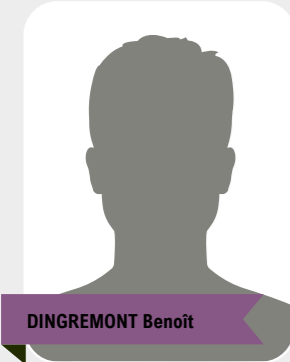


VINCE Agnès

Directrice du Conservatoire de l'Espace Littoral et des Rivages Lacustres



## Membres consultatifs



**DINGREMONT Benoît**

Contrôleur budgétaire des agences de l'eau, de l'OFB, du CELRL, de l'OIEau et de l'IGN – Ministère de l'économie, des finances et de la relance



**FLAJOLET André**

Maire de Saint-Venant, Conseiller Communautaire de la communauté d'agglomération de Béthune-Bruay-Artois-Lys-Romane, Vice-Président de la Commission Inondation, Président du Comité de Bassin Artois-Picardie, Membre du Comité National de l'Eau, Vice-Président de l'OFB



**LIARD Stéphane**

Agent comptable du groupement comptable AEAP-AESN



**PERCELAY Julie**

Commissaire du Gouvernement auprès de l'Agence de l'Eau Artois-Picardie, Direction Eau et Biodiversité, Ministère de la transition écologique et solidaire



**VATIN Thierry**

Directeur général de l'Agence de l'Eau Artois-Picardie

## Représentants du personnel



**PENISSON Bruno**

Chargé d'études planification programmes et évaluations, Représentant titulaire au Conseil d'administration de l'agence de l'eau



**VERHAEGHE Séverine**

Experte Communication interne Représentante suppléante au Conseil d'administration de l'agence de l'eau

## LES MEMBRES DES COMMISSIONS PERMANENTES ISSUES DU CONSEIL D'ADMINISTRATION DE L'AGENCE DE L'EAU ARTOIS-PICARDIE - mandat 2021/2027

COMMISSION PERMANENTE DES INTERVENTIONS		
Les membres permanents issus du et élus par le Conseil d'Administration <i>(les membres non permanents étant les autres membres du Conseil d'Administration, à voix consultative)</i>		
PRESIDENT : LEFEBVRE Jérôme		
PREMIER VICE-PRESIDENT : DISSAUX Jean Claude		
SECOND VICE-PRESIDENT : LEVEUGLE Emmanuelle		
PARLEMENTAIRES ET COLLECTIVITES TERRITORIALES MEMBRES PERMANENTS	DISSAUX Jean-Claude	6
	LEVEUGLE Emmanuelle	
	PASSEBOSC Brigitte	
	RINGOT Bertrand	
	SAVARIEGO Isabelle	
	TACCOEN Jean-Michel	
USAGERS NON ECONOMIQUES MEMBRES PERMANENTS	BARBIER Luc	3
	BURROW Coralie	
	CADET Jocelyne	
USAGERS ECONOMIQUES MEMBRES PERMANENTS	LEFEBVRE Jérôme	3
	LEVEUGLE Emmanuel	
	vacant	
ETAT ET ETABLISSEMENTS PUBLICS MEMBRES PERMANENTS	DREAL HDF, délégué de Bassin ou son représentant	4
	DRAAF HDF ou son représentant	
	DRFIP HDF et du Nord ou son représentant	
	Directeur de l'ARS des HDF ou son représentant	
Représentant titulaire du personnel : PENISSON Bruno (ou son suppléant : VERHAEGHE Séverine)		
		1

COMMISSION PERMANENTE PROGRAMME		
Les membres permanents issus du et élus par le Conseil d'Administration <i>(les membres non permanents étant les autres membres du Conseil d'Administration, à voix consultative)</i>		
PRESIDENT : RAOULT Paul		
PREMIER VICE-PRESIDENT : LEVEUGLE Emmanuel		
SECOND VICE-PRESIDENT : NORRANT Caroline		
PARLEMENTAIRES ET COLLECTIVITES TERRITORIALES MEMBRES PERMANENTS	BEZIRARD Alain	6
	LENGLET Bernard	
	PASSEBOSC Brigitte	
	RAOULT Paul	
	ROSSIGNOL Françoise	
	SAVARIEGO Isabelle	
USAGERS NON ECONOMIQUES MEMBRES PERMANENTS	NORRANT Caroline	3
	PATRIS Jacques	
	SIX Alain	
USAGERS ECONOMIQUES MEMBRES PERMANENTS	CRETE Françoise	3
	LEVEUGLE Emmanuel	
	RICARD Morgane	
ETAT ET ETABLISSEMENTS PUBLICS MEMBRES PERMANENTS	DREAL HDF, délégué de Bassin ou son représentant	4
	DRAAF HDF ou son représentant	
	DRFIP HDF et du Nord ou son représentant	
	Directeur de l'ARS des HDF ou son représentant	
Représentant titulaire du personnel : PENISSON Bruno (ou son suppléant : VERHAEGHE Séverine)		
		1

L'Agence de l'Eau Artois-Picardie s'engage depuis plus de 50 ans au côté des élus et des usagers de l'eau pour protéger l'eau du bassin Artois-Picardie afin de fournir à tous une eau de bonne qualité.

Etablissement public du Ministère de la Transition écologique et solidaire, elle est l'une des 6 agences de l'eau chargées de mettre en œuvre la politique nationale de l'eau et des milieux aquatiques.

La loi pour la reconquête de la biodiversité, de la nature et des paysages de 2016, étend les missions des agences de l'eau à la biodiversité marine et terrestre.

L'agence de l'eau collecte, par le biais d'une partie de la facture d'eau, des redevances auprès des habitants et perçoit directement des redevances auprès de tous les autres usagers de l'eau - agriculteurs, industriels ou collectivités - pour l'eau prélevée, pour les pollutions et activités ayant un impact sur la qualité des eaux. C'est ce que l'on appelle le principe du « pollueur-payeur ».

Ces redevances sont ensuite redistribuées sous forme d'aides financières (subventions ou avances sans

intérêt) en faveur de ces mêmes usagers qui mettent en œuvre des actions de lutte contre la pollution de l'eau dans le domaine de l'assainissement, de l'eau potable ou de la restauration des cours d'eau par exemple.

Le montant des aides et des redevances est décidé dans le cadre d'un programme pluriannuel d'intervention approuvé et adopté par le Conseil d'Administration, après avis du Comité de Bassin. Ces instances réunissent les collectivités territoriales, les usagers de l'eau et les représentants de l'Etat et de ses établissements publics.

Le rôle de l'Agence et des instances de bassin est d'assurer la cohérence de toutes les interventions destinées à améliorer la qualité de l'eau et des milieux aquatiques. C'est aussi de définir les secteurs prioritaires d'intervention au regard des enjeux et de la réglementation européenne et nationale.

Le 11<sup>ème</sup> programme d'intervention couvre les années 2019-2024. Il mobilisera 1,198 milliard d'euros.



## VOS CONTACTS

### ➔ Agence de l'Eau Artois-Picardie

Centre Tertiaire de l'Arsenal  
200 rue Marceline - BP 80818  
59508 Douai Cedex  
Tél : 03 27 99 90 00  
Directeur général : Thierry VATIN

### ➔ Mission Mer du Nord

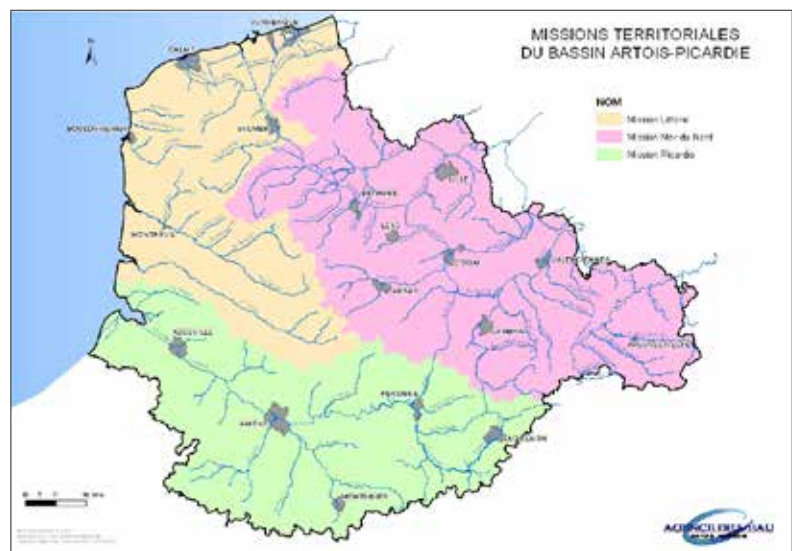
Agence de l'Eau Artois-Picardie  
Centre Tertiaire de l'Arsenal  
200 rue Marceline - BP 80818  
59508 Douai Cedex  
Tél : 03 27 99 90 37  
Chef de la mission : Jean-Philippe Karpinski

### ➔ Mission Picardie

64 bis, rue du Vivier  
BP 41725  
80017 Amiens Cedex 1  
Tél : 03 22 91 94 88  
Chef de la Mission : François Blin




### ➔ Mission Littoral

Centre Directionnel  
56 rue Ferdinand Buisson - BP217  
62203 Boulogne-sur-Mer Cedex  
Tél : 03 21 30 95 75  
Chef de la Mission : Ludovic Lemaire



## Pour en savoir plus :

➔ [www.eau-artois-picardie.fr](http://www.eau-artois-picardie.fr)  
✉ [contact@eau-artois-picardie.fr](mailto:contact@eau-artois-picardie.fr)

 @EauArtoisPicardie  
 [Linkedin.com/company/agence-de-l-eau-artois-picardie/](https://www.linkedin.com/company/agence-de-l-eau-artois-picardie/)  
 @AgenceEau